



คู่มือการติดต่อราชการเบื้องต้น

ศูนย์พัฒนาฝีมือแรงงานจังหวัดน่าน

กรมพัฒนาฝีมือแรงงาน

กระทรวงแรงงาน

## คำนำ

ศูนย์พัฒนาฝีมือแรงงานจังหวัดน่าน เป็นหน่วยงานราชการในสังกัดกรมพัฒนาฝีมือแรงงาน กระทรวงแรงงาน มีภารกิจในด้านการพัฒนาฝีมือแรงงานให้กับกลุ่มแรงงานใหม่ที่จะเข้าสู่ตลาดแรงงาน และกลุ่มตลาดแรงงานที่อยู่ในตลาดแรงงานที่ต้องการเพิ่มทักษะฝีมือในการทำงาน ผู้ต้องการเปลี่ยนงานใหม่ให้สามารถเข้าสู่ตลาดแรงงานในฐานะช่างฝีมือที่มีทักษะความชำนาญเฉพาะด้านและตรงตามความต้องการของตลาดแรงงาน ส่งเสริมให้แรงงานได้มีการทดสอบมาตรฐานฝีมือแรงงาน ตามเกณฑ์มาตรฐานทั้งในระดับชาติและระดับสากล พัฒนาบุคลากรฝึกและครูฝึกของหน่วยงานภาครัฐและภาคเอกชน ตลอดจนส่งเสริม สนับสนุน และประสานงาน สร้างเครือข่ายความร่วมมือกับหน่วยงานต่างๆ ให้เข้ามามีส่วนร่วมในการพัฒนาฝีมือแรงงาน

เพื่อให้ศูนย์พัฒนาฝีมือแรงงานจังหวัดน่าน สามารถดำเนินการได้บรรลุตามภารกิจดังกล่าวข้างต้น จึงได้จัดทำคู่มือการติดต่อราชการเบื้องต้น โดยมีวัตถุประสงค์ให้ประชาชนหรือหน่วยงานภาครัฐและภาคเอกชนใช้เป็นแนวทางในการปฏิบัติงานสำหรับการติดต่อราชการที่ถูกต้อง ชัดเจนและสะดวกรวดเร็ว

ศูนย์พัฒนาฝีมือแรงงานจังหวัดน่าน  
ฝ่ายพัฒนาศักยภาพแรงงาน  
กรมพัฒนาฝีมือแรงงาน  
ธันวาคม 2557

## สารบัญ

	หน้า
คำนำ.....	(1)
สารบัญ.....	(2)
ข้อมูลทั่วไป.....	1
การฝึกอบรมหลักสูตรเตรียมเข้าทำงาน.....	3
การฝึกอบรมหลักสูตรยกระดับฝีมือ.....	5
การฝึกอบรมหลักสูตรอาชีพเสริม.....	8
การทดสอบมาตรฐานฝีมือแรงงานแห่งชาติ.....	16
การทดสอบฝีมือคนหางานเพื่อไปทำงานต่างประเทศ.....	19
การขอรับรองหลักสูตรและค่าใช้จ่ายในการฝึกอบรม.....	22
การประเมินผลสมทบกองทุนการพัฒนาฝีมือแรงงาน.....	27



## คู่มือการติดต่อราชการ

ศูนย์พัฒนาฝีมือแรงงานจังหวัดน่าน กรมพัฒนาฝีมือแรงงาน

หน้าที่ 1

### ประวัติศูนย์พัฒนาฝีมือแรงงานจังหวัดน่าน

ศูนย์พัฒนาฝีมือแรงงานจังหวัดน่านมีเนื้อที่ประมาณ 83 ไร่ เริ่มดำเนินการตั้งแต่ปีงบประมาณ พ.ศ. 2542 โดยดำเนินการกิจการฝึกอบรมฝีมือแรงงานและการทดสอบมาตรฐานฝีมือแรงงานของสถาบันพัฒนาฝีมือแรงงานภาค 9 จังหวัดพิษณุโลก จนถึงปีงบประมาณ พ.ศ. 2543 ต่อมาปี 2544 เริ่มดำเนินการกิจการโดยศูนย์พัฒนาฝีมือแรงงานจังหวัดน่าน จนถึงปัจจุบัน

### วิสัยทัศน์

พัฒนาแรงงานไทยให้มีศักยภาพได้มาตรฐานและรายได้สูงขึ้น

### พันธกิจ

ส่งเสริมเครือข่ายและพัฒนาฝีมือกำลังแรงงานให้มีสมรรถนะได้มาตรฐานสากล

### วัฒนธรรมองค์กร

บริการดี มีน้ำใจ ให้ความรู้ คู่ทักษะฝีมือ

### ค่านิยมร่วม

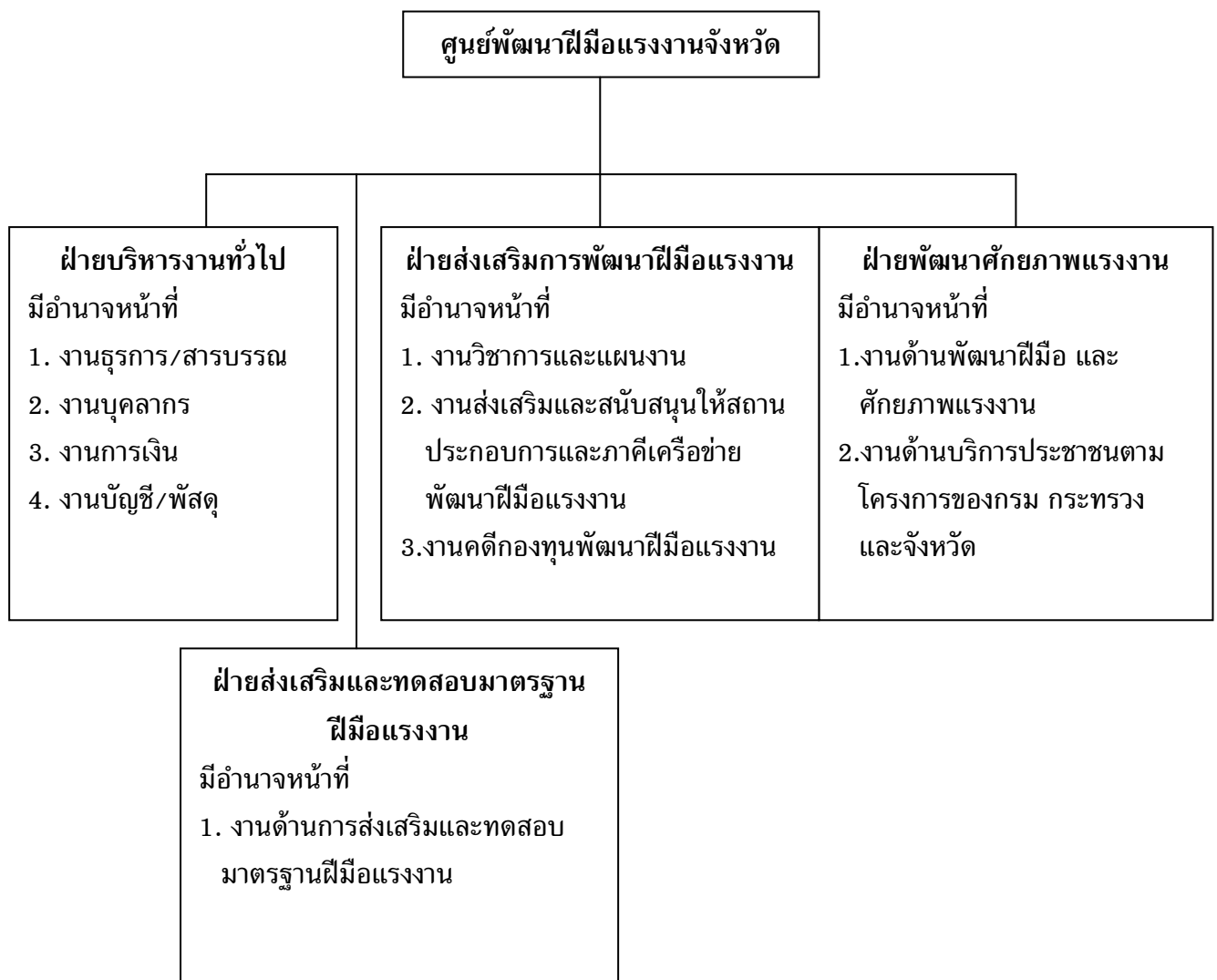
มุ่งมั่นให้บริการ ประสานสามัคคี มีคุณธรรมและจริยธรรม



### สถานที่ตั้งและการติดต่อ

เลขที่ 242 หมู่ที่ 2 ถนนน่าน-ทุ่งช้าง ตำบลผาสิงห์ อำเภอเมือง จังหวัดน่าน  
55000 โทรศัพท์/โทรสาร. 054-600060 หรือ 054-600063 และ ทางเว็บไซต์  
<http://www.nanskill.go.th>

### โครงสร้างและหน้าที่ความรับผิดชอบ





### ภารกิจที่ศูนย์พัฒนาฝีมือแรงงานจังหวัดน่านให้บริการแก่บุคคลทั่วไป

#### การฝึกอบรมหลักสูตรฝึกเตรียมเข้าทำงาน

การฝึกอบรมหลักสูตรเตรียมเข้าทำงาน หมายถึง การฝึกอบรมเพิ่มพัฒนาศักยภาพให้กับแรงงานใหม่ก่อนเข้าทำงาน หรือกำลังจะเข้าสู่การทำงานให้มีความรู้ ความสามารถในการทำงาน หรือมีสมรรถนะเพิ่มขึ้นในแต่ละสาขาอาชีพเพื่อรองรับการแข่งขันและการขยายตัวของเศรษฐกิจในภาคอุตสาหกรรมและบริการของในประเทศและต่างประเทศ โดยใช้ระยะเวลาฝึกในศูนย์พัฒนาฝีมือแรงงานจังหวัดน่านตั้งแต่ 2- 6 เดือน และมีการฝึกในสถานประกอบการ อีก 1-2 เดือน(แล้วแต่สาขาอาชีพ)

#### สาขาการฝึกอบรมหลักสูตรเตรียมเข้าทำงาน

สาขา	รุ่นที่ 1	รุ่นที่ 2
1. ช่างซ่อมเครื่องปรับอากาศขนาดเล็ก	พฤศจิกายน - เมษายน	พฤษภาคม - ตุลาคม
2. ช่างเชื่อมไฟฟ้า	พฤศจิกายน - เมษายน	พฤษภาคม - ตุลาคม
3. ช่างซ่อมโทรทัศน์(อิเล็กทรอนิกส์)	พฤศจิกายน - เมษายน	พฤษภาคม - ตุลาคม
4. ช่างซ่อมรถจักรยานยนต์	พฤศจิกายน - เมษายน	พฤษภาคม - ตุลาคม
5. ช่างซ่อมคอมพิวเตอร์	พฤศจิกายน - กุมภาพันธ์	พฤษภาคม - สิงหาคม
6. ช่างประกอบโครงอลูมิเนียม	พฤศจิกายน - กุมภาพันธ์	พฤษภาคม - สิงหาคม
7. ช่างเย็บจักรอุตสาหกรรม	พฤศจิกายน - มกราคม	พฤษภาคม - กรกฎาคม
8. ช่างแต่งผมสตรี(เสริมสวย)	พฤศจิกายน - มกราคม	พฤษภาคม - กรกฎาคม
9. ช่างซ่อมเครื่องยนต์เล็กเพื่อการเกษตร	พฤศจิกายน - มกราคม	พฤษภาคม - กรกฎาคม
10. นวดไทยและนวดเท้าเพื่อสุขภาพ	พฤศจิกายน - ธันวาคม	พฤษภาคม - มิถุนายน
11. ช่างไม้เครื่องเรือน	พฤศจิกายน - กุมภาพันธ์	พฤษภาคม - สิงหาคม



### หลักฐานการสมัครฝึกอบรม

- |                                              |            |
|----------------------------------------------|------------|
| 1. สำเนาบัตรประชาชน(รับรองสำเนา)             | จำนวน 1 ใบ |
| 2. สำเนาทะเบียนบ้าน(รับรองสำเนา)             | จำนวน 1 ใบ |
| 3. สำเนาวุฒิการศึกษา(รับรองสำเนา)            | จำนวน 1 ใบ |
| 4. รูปถ่าย ขนาด 1 นิ้ว(เขียนชื่อด้านหลังรูป) | จำนวน 1 ใบ |

### ระยะเวลาในการสมัครฝึกอบรม

- รุ่นที่ 1 รับสมัครช่วงเดือน สิงหาคม – ตุลาคม ของทุกปี  
รุ่นที่ 2 รับสมัครช่วงเดือน กุมภาพันธ์ – เมษายน ของทุกปี

### สถานที่รับสมัครการฝึกอบรม

ฝ่ายพัฒนาศักยภาพแรงงาน ศูนย์พัฒนาฝีมือแรงงานจังหวัดน่าน ต.ผาสิงห์ อ.เมือง  
จ.น่าน ชั้น 2 อาคารอำนวยการ ทุกวัน ระยะเวลา 08.30 – 16.30 น.  
โทร...0-54600-60,63

### ค่าใช้จ่ายในการฝึกอบรม

1. ไม่เสียค่าธรรมเนียมการสมัคร
2. ไม่เสียค่าใช้จ่ายในการฝึกอบรม
3. บริการหอพักชายและหญิง สำหรับผู้ที่มีฐานะยากจนหรือผู้ที่ไม่สะดวกในการเดินทางไปกลับ



## คู่มือการติดต่อราชการ

ศูนย์พัฒนาฝีมือแรงงานจังหวัดน่าน กรมพัฒนาฝีมือแรงงาน หน้าที่ 5

### การฝึกอบรมหลักสูตรยกระดับฝีมือแรงงาน

การฝึกอบรมหลักสูตรยกระดับฝีมือแรงงาน หมายถึง การฝึกอบรมเพิ่มเติมความรู้ หรือทักษะเกี่ยวกับอาชีพ หรือทักษะด้านบริหารจัดการ หรือทักษะด้านการสอน หรือ เทคโนโลยีใหม่ให้กับแรงงานที่มีพื้นฐานความรู้ด้านอาชีพอยู่แล้วให้มีทักษะหรือศักยภาพการทำงานที่สูงขึ้นเพื่อรองรับการแข่งขันในภาคอุตสาหกรรมการผลิตที่เป็นเป้าหมายของประเทศ

#### สาขาการฝึกยกระดับฝีมือแรงงานประกอบด้วย

##### การบริการและจัดการเชิงธุรกิจ

- การสร้างทีมงาน ระยะเวลาฝึก 18 ชั่วโมง
- หลักการเป็นหัวหน้างาน ระยะเวลาฝึก 30 ชั่วโมง
- การสร้างการบริการประทับใจ ระยะเวลาฝึก 30 ชั่วโมง

##### ธุรกิจบริการด้านความปลอดภัย

- เจ้าหน้าที่รักษาความปลอดภัย ระยะเวลาฝึก 60 ชั่วโมง

##### ธุรกิจโรงแรมและสถานที่พักผ่อน

- พนักงานบริการอาหารและเครื่องดื่ม ระยะเวลาฝึก 80 ชั่วโมง

##### ธุรกิจภัตตาคารและร้านอาหาร

- การประกอบอาหารพื้นเมือง ระยะเวลาฝึก 60 ชั่วโมง
- พนักงานแปรรูปและถนอมอาหาร ระยะเวลาฝึก 30 ชั่วโมง
- การทำเครื่องดื่มจากสมุนไพรไทย ระยะเวลาฝึก 60 ชั่วโมง
- การประกอบอาหารว่าง ระยะเวลาฝึก 60 ชั่วโมง
- ผู้ประกอบอาหารไทย ระดับ 1 ระยะเวลาฝึก 30 ชั่วโมง

##### ธุรกิจบันเทิง พักผ่อน และกีฬา

- พนักงานบริการสนามกอล์ฟ ระยะเวลาฝึก 18 ชั่วโมง

##### ธุรกิจบริการสุขภาพและนันทรมัย

- พนักงานนวดแผนไทย ระยะเวลาฝึก 100 ชั่วโมง



## คู่มือการติดต่อราชการ

ศูนย์พัฒนาฝีมือแรงงานจังหวัดน่าน กรมพัฒนาฝีมือแรงงาน หน้าที่ 6

### ธุรกิจคมนาคมและขนส่ง

- เทคนิคการขับรถยนต์(รถยนต์ส่วนบุคคล) ระยะเวลาฝึก 90 ชั่วโมง
- พนักงานขับรถยนต์ ระยะเวลาฝึก 14 ชั่วโมง

### การบริหารจัดการเชิงธุรกิจ

- 5 ส กับการเพิ่มผลผลิต ระยะเวลาฝึก 12 ชั่วโมง
- การทำงานเป็นทีมอย่างมีประสิทธิภาพ ระยะเวลาฝึก 12 ชั่วโมง
- การสร้างจิตสำนึกในการทำงาน ระยะเวลาฝึก 12 ชั่วโมง
- กลุ่มสัมพันธ์สร้างสรรค์ทีมงาน ระยะเวลาฝึก 12 ชั่วโมง
- เทคนิคการจูงใจลูกค้าและการสื่อสารที่มีประสิทธิภาพระยะเวลาฝึก 12 ชั่วโมง
- ศิลปะการพูดในงานบริการ ระยะเวลาฝึก 18 ชั่วโมง
- เทคนิคการใช้ระบบสมรรถนะ(Competency)ในการบริหาร ทรัพยากรบุคคล ระยะเวลาฝึก 18 ชั่วโมง

### ธุรกิจกิจการโรงแรมและสถานที่พักแรม

- พนักงานบริการอาหารและเครื่องดื่ม ระยะเวลาฝึก 18 ชั่วโมง

### ธุรกิจบริการสุขภาพและอนาមัย

- การนวดไทยเพื่อสุขภาพ ระยะเวลาฝึก 150 ชั่วโมง
- การนวดเท้าเพื่อสุขภาพ ระยะเวลาฝึก 60 ชั่วโมง

### หลักสูตรพัฒนาทักษะ

- เทคนิคการติดตั้งอุปกรณ์เชื้อเพลิงก๊าซรถยนต์ NGV/LPG ระยะเวลาฝึก 150 ชั่วโมง

### หลักสูตรพัฒนาองค์ความรู้

- การใช้อินเทอร์เน็ตกับงานโลจิสติกส์ ระยะเวลาฝึก 150 ชั่วโมง

### หลักสูตรการพัฒนาการบริหารจัดการ

- การบริหารคลังสินค้า ระยะเวลาฝึก 12 ชั่วโมง
- การจัดการคลังสินค้าและการกระจายสินค้า ระยะเวลาฝึก 12 ชั่วโมง



## คู่มือการติดต่อราชการ

ศูนย์พัฒนาฝีมือแรงงานจังหวัดน่าน กรมพัฒนาฝีมือแรงงาน หน้าที่ 7

- การวางแผนกลยุทธ์สำหรับโลจิสติกส์ ระยะเวลาฝึก 12 ชั่วโมง
- การวางแผนและควบคุมการผลิต ระยะเวลาฝึก 12 ชั่วโมง
- หลักสูตรด้านบุคลากรฝึกอบรม
- หลักสูตรด้านเทคนิคการสอน ระยะเวลาฝึก 30 ชั่วโมง
- หลักสูตรเทคนิคการเป็นวิทยากรระยะเวลาฝึก 30 ชั่วโมง
- หลักสูตรการจัดการองค์ความรู้ในองค์กรระยะเวลาฝึก 30 ชั่วโมง
- หลักสูตรการบริการที่ประทับใจ ระยะเวลาฝึก 30 ชั่วโมง

### หลักฐานการรับสมัครฝึกอบรมประกอบด้วย

- |                          |              |
|--------------------------|--------------|
| 1. สำเนาบัตรประชาชน      | จำนวน 1 ฉบับ |
| 2. สำเนาทะเบียนบ้าน      | จำนวน 1 ฉบับ |
| 3. สำเนาวุฒิการศึกษา     | จำนวน 1 ฉบับ |
| 4. รูปถ่าย 1 หรือ 2 นิ้ว | จำนวน 1 ใบ   |

### ระยะเวลาในการสมัครฝึกอบรม

สมัครที่ศูนย์พัฒนาฝีมือแรงงานจังหวัดน่านได้ทุกวันจันทร์ ถึง วันศุกร์ เวลา 08.30 น. ถึงเวลา 16.30 น. (เว้นวันหยุดราชการและวันหยุดนักขัตฤกษ์)

สมัครผ่านชุมชนเป็นกลุ่มและการบูรณาการร่วมกันระหว่างหน่วยงาน โดยการรวบรวมใบสมัครของสมาชิกอย่างน้อยกลุ่มละ 16 คน ระบุหลักสูตรที่ต้องการเปิดฝึก ระยะเวลา และสถานที่ฝึก

### สถานที่รับสมัครการฝึกอบรม

สมัครที่ศูนย์พัฒนาฝีมือแรงงานจังหวัดน่าน เลขที่ 242 หมู่ที่ 2 ถนน น่าน-ทุ่งช้าง ตำบลผาสิ่งห์ อำเภอเมือง จังหวัดน่าน 55000 โทรศัพท์ 054-600060-3 โทรสาร 054-600060

### ค่าใช้จ่ายในการฝึกอบรม

การฝึกอบรมหลักสูตรยกระดับฝีมือแรงงานไม่มีค่าใช้จ่ายใด ๆ ทั้งสิ้นตลอดการฝึกอบรม



## คู่มือการติดต่อราชการ

ศูนย์พัฒนาฝีมือแรงงานจังหวัดน่าน กรมพัฒนาฝีมือแรงงาน หน้าที่ 8

### การฝึกอบรมหลักสูตรอาชีพเสริม

การฝึกอบรมหลักสูตรฝึกอาชีพเสริม หมายถึง การฝึกอบรมฝีมือแรงงานเพื่อเพิ่มเติมความรู้ ความสามารถในสาขาอาชีพอื่นที่นอกเหนือจากอาชีพที่ปฏิบัติอยู่ตามปกติหรืออาชีพเสริม หรือเปลี่ยนอาชีพใหม่จากอาชีพเดิม โดยมีจุดประสงค์ให้แรงงานมีโอกาสในการประกอบอาชีพเพิ่มขึ้น หรือมีรายได้เพิ่มขึ้น โดยแก้ไขปัญหาในกลุ่มเป้าหมายเฉพาะผู้ว่างงาน กลุ่มผู้ด้อยโอกาส และกลุ่มผู้มีรายได้น้อย

#### สาขาการฝึกหลักสูตรอาชีพเสริม ประกอบด้วย

##### หลักสูตรการฝึกอาชีพเสริม (ส่วนกลาง)

##### กลุ่มอาชีพ ช่างอุตสาหกรรมศิลป์

- หลักสูตรศิลปะการปิดทอง(เหรียญพระ องค์พระเครื่องทรง)
- หลักสูตรศิลปะการลงรัก ปิดทอง (การสร้างลายรดน้ำ)
- หลักสูตรการสร้างผนังอย่างมีดีไซน์
- หลักสูตรการทำของใช้ตกแต่งบ้าน
- หลักสูตรการฉวีกรูภาพบนพื้นผิววัตถุ  
(เดคูพาจ : decoupage)
- หลักสูตรการจัดดอกไม้ตกแต่งบ้าน
- หลักสูตรการทำผลิตภัณฑ์จากกระดาษรี
- หลักสูตรงานกระดาษสี (ภาพแขวนและโคมไฟ)
- หลักสูตรงานกระดาษสี (การทำช่องหน้าต่าง)
- หลักสูตรการหล่องานปูนเปลือย หินขัด
- หลักสูตรการทำเครื่องหอมและน้ำมันหอมระเหยจากพรรณไม้ไทย
- หลักสูตรการผูกผ้าและการพับผ้า
- หลักสูตรการปั้นกระดาษเป็นรูปสัตว์
- หลักสูตรหัตถกรรมงานหนัง



## คู่มือการติดต่อราชการ

ศูนย์พัฒนาฝีมือแรงงานจังหวัดน่าน กรมพัฒนาฝีมือแรงงาน หน้าที่ 9

- หลักสูตรการมัดย้อมผ้า
- หลักสูตรการประดิษฐ์ดอกไม้ธูปเทียน
- หลักสูตรการทำโบายลูกบิด
- หลักสูตรการปักผ้าเบื้องต้น
- หลักสูตรการทำเทียนแพนซี 10 แบบ
- หลักสูตรศิลปะการปั้นดอกไม้จากแป้งสาลี
- หลักสูตรการทำดอกกล้วยไม้เคลือบพลาสติก
- หลักสูตรการตกแต่งหมอนผ้า
- หลักสูตรศิลปะการตกแต่งเล็บมือ
- หลักสูตรศิลปะการตกแต่งเสื้อผ้า
- หลักสูตรการทำกล่องเครื่องประดับสำหรับการเดินทาง
- หลักสูตรการทำและตกแต่งกล่องกระดาษ
- หลักสูตรการทำหัตถกรรมกระดาษอัด (เปเปอร์มาเช่)
- หลักสูตรการทำกรอบรูป
- หลักสูตรการเพิ่มมูลค่าผลิตภัณฑ์ (ออกแบบตุ๊กตาจากเศษผ้า)
- หลักสูตรการทำผลิตภัณฑ์ไฟเบอร์กลาส
- หลักสูตรการหล่อเรซิน
- หลักสูตรการทำแม่แบบยางซิลิโคน
- หลักสูตรช่างเย็บจักรอุตสาหกรรม (ทักษะการเย็บชุดชั้นในเบื้องต้น)
- หลักสูตรการทำธงประดับ
- หลักสูตรเทคนิคการประดิษฐ์และสร้างสรรค์กระเบื้องโมเสค

### กลุ่มอาชีพ ช่างก่อสร้าง

- หลักสูตรการทำหินขัด
- หลักสูตรการติดตั้งผนังและฝ้าเพดานยิปซัม
- หลักสูตรการประดิษฐ์ชิ้นงานจากไม้



## คู่มือการติดต่อราชการ

ศูนย์พัฒนาฝีมือแรงงานจังหวัดน่าน กรมพัฒนาฝีมือแรงงาน หน้าที่ 10

### กลุ่มอาชีพ ภาคบริการ

- หลักสูตรการนวดเท้าเพื่อสุขภาพ
- หลักสูตรการทำขนมไทย 1
- หลักสูตรการทำขนมไทย 2
- หลักสูตรการทำโดนัท
- หลักสูตรการทำเดนิชเพสตรี
- หลักสูตรการทำพาย
- หลักสูตรการทำฟัพเพสตรี
- หลักสูตรการทำขนมเปียะ
- หลักสูตรการคุกกี
- หลักสูตรการทำเค้ก
- หลักสูตรการแต่งหน้าเค้ก
- หลักสูตรการทำขนมปัง

### หลักสูตรการฝึกอาชีพเสริม (ส่วนภูมิภาค)

- หลักสูตรการจัดการธุรกิจสมัยใหม่
- หลักสูตรการจัดดอกไม้ในงานพิธีต่าง ๆ
- หลักสูตรการจัดดอกไม้สดเพื่ออาชีพ
- หลักสูตรการเชื่อมไฟฟ้า
- หลักสูตรการเชื่อมไฟฟ้า ระดับ 1
- หลักสูตรการซ่อมเครื่องปรับอากาศรถยนต์เพื่อลดและเลิกใช้สาร R12
- หลักสูตรการด้นผ้าด้วยมือ
- หลักสูตรการดูแลเด็กและผู้สูงอายุ
- หลักสูตรการดูแลผู้สูงอายุในชุมชน
- หลักสูตรการตัดผมชาย



## คู่มือการติดต่อกิจการ

ศูนย์พัฒนาฝีมือแรงงานจังหวัดน่าน กรมพัฒนาฝีมือแรงงาน      หน้าที่ 11

- หลักสูตรการตัดเย็บตุ๊กตาผ้า
- หลักสูตรการตัดเย็บเสื้อผ้าสตรี
- หลักสูตรการตัดเย็บเสื้อผ้าสตรี (ชุดตามสมัยนิยม)
- หลักสูตรการแต่งผมบุรุษ
- หลักสูตรการแต่งผมสตรี
- หลักสูตรการถักกระเป๋าจากเชือกมัดฟาง
- หลักสูตรการทอผ้าขาวม้า
- หลักสูตรการทอผ้าด้วยกี่กระตุก
- หลักสูตรการทอผ้าไทย
- หลักสูตรการทอผ้ามัดหมี่
- หลักสูตรการทอผ้าไหม
- หลักสูตรการทำกระดาษจากต้นกล้วยไข่
- หลักสูตรการทำถ้วยเตี้ยว
- หลักสูตรการทำกาแฟโบราณ
- หลักสูตรการทำขนม
- หลักสูตรการทำขนมเค้ก
- หลักสูตรการทำขนมไทย
- หลักสูตรการทำขนมอบ
- หลักสูตรการทำขนมอบ (การทำคุกกี้, เค้กกล้วยหอม ฯลฯ)
- หลักสูตรการทำขนมอบ (เบเกอรี่พื้นฐาน)
- หลักสูตรการทำของชำร่วย
- หลักสูตรการทำของชำร่วยจากงานเป่าแก้ว
- หลักสูตรการทำของชำร่วยจากผ้าใยบัว
- หลักสูตรการทำของที่ระลึก
- หลักสูตรการทำเครื่องแกง
- หลักสูตรการทำโครงลวดตัด
- หลักสูตรการทำดอกไม้จันทร์
- หลักสูตรการทำดอกไม้จันทร์และพวงหรีด



## คู่มือการติดต่อราชการ

ศูนย์พัฒนาฝีมือแรงงานจังหวัดน่าน กรมพัฒนาฝีมือแรงงาน หน้าที่ 12

- หลักสูตรการทำดอกไม้จากเทียนหอม
- หลักสูตรการทำดอกไม้ประดิษฐ์
- หลักสูตรการทำดอกไม้ประดิษฐ์จากผ้าใยบัว
- หลักสูตรการทำดอกไม้เพื่ออาชีพ
- หลักสูตรการทำทริสเมนต์ความงามบนใบหน้า
- หลักสูตรการทำเทียนแพนซี
- หลักสูตรการทำน้ำพริกชนิดต่าง ๆ
- หลักสูตรการทำน้ำมันเหลือง
- หลักสูตรการทำยาสุขภัณฑ์
- หลักสูตรการทำน้ำอบไทย
- หลักสูตรการทำเบเกอรี่
- หลักสูตรการทำผลิตภัณฑ์งานไม้กลึง
- หลักสูตรการทำผลิตภัณฑ์จากผ้าพื้นเมือง
- หลักสูตรการทำผ้าบาติก
- หลักสูตรการทำพวงหรีด
- หลักสูตรการทำยาหม่อง
- หลักสูตรการทำสบู่แพนซี
- หลักสูตรการทำสิ่งประดิษฐ์ภายในบ้าน
- หลักสูตรการนวดแก้อาการ
- หลักสูตรการนวดเท้าเพื่อสุขภาพ
- หลักสูตรการนวดน้ำมัน
- หลักสูตรการนวดน้ำมันตามธาตุเจ้าเรือน
- หลักสูตรการนวดแผนไทย
- หลักสูตรการนวดเพื่อสุขภาพ
- หลักสูตรการนวดศีรษะเพื่อคลายเครียด
- หลักสูตรการนวดหน้าเสริมโหงวเฮ้ง
- หลักสูตรการประกอบธุรกิจส่วนตัว
- หลักสูตรการประกอบอาชีพอิสระ



## คู่มือการติดต่อราชการ

ศูนย์พัฒนาฝีมือแรงงานจังหวัดน่าน กรมพัฒนาฝีมือแรงงาน

หน้าที่ 13

- หลักสูตรการประกอบอาหารไทย
- หลักสูตรการประกอบอาหารไทย 10 อย่าง
- หลักสูตรการประกอบอาหารว่าง
- หลักสูตรการประกอบอาหารสำหรับงานจัดเลี้ยง
- หลักสูตรการประดิษฐ์ชิ้นงานจากไม้ (สล้อ ซิ่ง)
- หลักสูตรการประดิษฐ์ดอกไม้จากดินไทย
- หลักสูตรการปักจักร
- หลักสูตรการแปรรูปผลผลิตทางการเกษตร
- หลักสูตรการแปรรูปผลิตภัณฑ์จากผ้า
- หลักสูตรการแปรรูปผลิตภัณฑ์จากสับปะรด
- หลักสูตรการแปรรูปและถนอมอาหาร
- หลักสูตรการแปรรูปสมุนไพร
- หลักสูตรการแปรรูปอาหาร (น้ำพริก)
- หลักสูตรการผลิตเครื่องหนังประกอบวัสดุธรรมชาติ (หญ้าแฝก)
- หลักสูตรการผูกผ้าและจัดดอกไม้
- หลักสูตรการฝึกวิชาโหราศาสตร์
- หลักสูตรการพันบอดี้เชฟ
- หลักสูตรการพิมพ์ซิลค์สกรีน
- หลักสูตรการเพ้นท์ผ้า
- หลักสูตรการเพ้นท์เล็บ
- หลักสูตรการเย็บกระเป๋าด้วยผ้าทอมือ
- หลักสูตรการเย็บจักรอุตสาหกรรม
- หลักสูตรการเย็บผ้าด้วยมือ
- หลักสูตรการเย็บหมวกกะปิแย๊ะ
- หลักสูตรการออกแบบบรรจุภัณฑ์



## คู่มือการติดต่อกับราชการ

ศูนย์พัฒนาฝีมือแรงงานจังหวัดน่าน กรมพัฒนาฝีมือแรงงาน      หน้าที่ 14

- หลักสูตรความรู้การใช้งานและวิธีการซ่อมบำรุงรักษา  
เครื่องมือไฟฟ้า
- หลักสูตรแจ๊วพิเศษ
- หลักสูตรช่างเชื่อม TIG
- หลักสูตรช่างเชื่อมอาร์กโลหะด้วยมือ
- หลักสูตรช่างซ่อมเครื่องปรับอากาศ
- หลักสูตรช่างซ่อมรถจักรยานยนต์ ระดับ 1
- หลักสูตรช่างตัดผม
- หลักสูตรช่างตัดเฟืองเฉียง
- หลักสูตรช่างตัดเฟืองตรง
- หลักสูตรช่างตัดเย็บเสื้อผ้าสตรี
- หลักสูตรช่างตัดเย็บเสื้อผ้าสตรี (ชุดทำงานตามสมัยนิยม)
- หลักสูตรช่างตัดเย็บเสื้อผ้าสตรี ระดับต้น
- หลักสูตรช่างตีเหล็ก
- หลักสูตรช่างแต่งผมสตรี ระดับต้น
- หลักสูตรช่างทอผ้าด้วยมือ
- หลักสูตรช่างปักจักร
- หลักสูตรช่างปักผ้าคลุมผม
- หลักสูตรช่างไม้เครื่องเรือน
- หลักสูตรช่างเสริมสวย ระดับต้น
- หลักสูตรเทคนิคการซ่อมโทรศัพท์เคลื่อนที่ ระดับ 2
- หลักสูตรเทคนิคการซ่อมโทรศัพท์เคลื่อนที่ ระดับต้น
- หลักสูตรเทคนิคการตรวจซ่อมโทรทัศน์ซาร์ป
- หลักสูตรเทคนิคการประกอบเครื่องคอมพิวเตอร์
- หลักสูตรไทยสปา
- หลักสูตรนวดฝ่าเท้า
- หลักสูตรเบเกอรี่



- หลักสูตรผลิตภัณฑ์ข้าวหอมมะลิ (ข้าวเหนียว, ข้าวตอก, ข้าวพอง)
- หลักสูตรผลิตภัณฑ์สานจากไบอลาน
- หลักสูตรผลิตภัณฑ์ผ้าพื้นเมือง
- หลักสูตรพนักงานบริการซ่อมโทรศัพท์มือถือ
- หลักสูตรศิลปะการตกแต่งเล็บมือ
- หลักสูตรศิลปะการผูกผ้าในงานพิธีการต่าง ๆ
- หลักสูตรช่างเจียรระโนพลอย
- หลักสูตรนวดฝ่าเท้าเพื่อสุขภาพ
- หลักสูตรหัตถกรรมแก้วถักและฐานรอง
- หลักสูตรอาหารจานเส้นกับเครื่องต้มสมุนไพร

#### หลักฐานการสมัครฝึกอบรม ประกอบด้วย

- |                          |              |
|--------------------------|--------------|
| 1. สำเนาบัตรประชาชน      | จำนวน 1 ฉบับ |
| 2. สำเนาทะเบียนบ้าน      | จำนวน 1 ฉบับ |
| 3. สำเนาวุฒิการศึกษา     | จำนวน 1 ฉบับ |
| 4. รูปถ่าย 1 หรือ 2 นิ้ว | จำนวน 1 ใบ   |

#### ระยะเวลาในการสมัครฝึกอบรม

สมัครที่ศูนย์พัฒนาฝีมือแรงงานจังหวัดน่าน ได้ทุกวันจันทร์ถึงวันศุกร์ เวลา 08.30 – 16.30 น. (เว้นวันหยุดราชการและวันหยุดนักขัตฤกษ์) และ

สมัครผ่านชุมชนเป็นกลุ่มและการบูรณาการร่วมกันระหว่างหน่วยงาน โดยการรวบรวมใบสมัครของสมาชิกอย่างน้อย 16 คน ระบุหลักสูตรที่ต้องการเปิดฝึก, ระยะเวลา และสถานที่ฝึก



## คู่มือการติดต่อราชการ

ศูนย์พัฒนาฝีมือแรงงานจังหวัดน่าน กรมพัฒนาฝีมือแรงงาน

หน้าที่ 16

### สถานที่รับสมัครการฝึกอบรม

ที่ศูนย์พัฒนาฝีมือแรงงานจังหวัดน่าน เลขที่ 242 หมู่ที่ 2

ถนนน่าน-ทุ่งช้าง กิโลเมตรที่ 5 ตำบลผาสิ่งห์ อำเภอเมือง จังหวัดน่าน 55000

เบอร์โทร, โทรสาร. 054-600060 หรือ 054-600063

รวมกลุ่ม สมาชิกรวบรวมใบสมัครโดยผ่านผู้นำชุมชน/ท้องถิ่น และยื่นได้ที่  
ศูนย์พัฒนาฝีมือแรงงานจังหวัดน่าน

### ค่าใช้จ่ายในการฝึกอบรม

การฝึกอบรมหลักสูตรอาชีพเสริมไม่มีค่าใช้จ่ายใด ๆ ทั้งสิ้นตลอดการ  
ฝึกอบรม

### การทดสอบมาตรฐานฝีมือแรงงานแห่งชาติ

การทดสอบมาตรฐานฝีมือแรงงานแห่งชาติ หมายถึง การทดสอบฝีมือ ความรู้  
ความสามารถ และทัศนคติในการทำงานของผู้ประกอบอาชีพตามเกณฑ์กำหนดของมาตรฐาน  
ฝีมือแรงงาน

#### สาขาการทดสอบมาตรฐานฝีมือแรงงาน

- สาขาอาชีพที่ได้รับการอนุมัติให้กำหนดมาตรฐานฝีมือแรงงานแห่งชาติ

190 สาขา

- วิธีการทดสอบมาตรฐานฝีมือแรงงานแห่งชาติที่สามารถทดสอบได้

จำนวน 178 สาขา

ระดับ 1 มีจำนวน 135 วิธีการทดสอบ

ระดับ 2 มีจำนวน 63 วิธีการทดสอบ

ระดับ 3 มีจำนวน 25 วิธีการทดสอบ

(ชื่อสาขาอาชีพการทดสอบมาตรฐานฝีมือแรงงานแห่งชาติ ระบุไว้ในตารางภาคผนวก)



## คู่มือการติดต่อราชการ

ศูนย์พัฒนาฝีมือแรงงานจังหวัดน่าน กรมพัฒนาฝีมือแรงงาน

หน้าที่ 17

### คุณสมบัติของผู้สมัครเข้ารับการทดสอบมาตรฐานฝีมือแรงงานแห่งชาติ

ตามที่คณะกรรมการการส่งเสริมการพัฒนาฝีมือแรงงานประกาศกำหนดไว้ในมาตรฐานฝีมือแรงงานแห่งชาติของแต่ละสาขาอาชีพ สรุปโดยทั่วไปมีคุณสมบัติดังนี้

1. ผู้เข้ารับการทดสอบต้องมีอายุไม่ต่ำกว่า 18 ปี บริบูรณ์ นับถึงวันเข้ารับการทดสอบ
2. มีประสบการณ์การทำงาน หรือประกอบอาชีพเกี่ยวกับสาขาอาชีพที่จะทดสอบตามที่คณะกรรมการส่งเสริมการพัฒนาฝีมือแรงงานประกาศกำหนด
3. ผ่านการฝึกอบรมฝีมือแรงงานหรือฝึกอาชีพ และมีประสบการณ์จากการฝึกหรือปฏิบัติงานในกิจการในสาขาที่เกี่ยวข้อง ในสาขาอาชีพที่จะทดสอบตามที่คณะกรรมการส่งเสริมการพัฒนาฝีมือแรงงานประกาศกำหนด หรือ เป็นผู้ที่จบการศึกษาไม่ต่ำกว่าระดับประกาศนียบัตรวิชาชีพในสาขาที่เกี่ยวข้อง
4. กรณีต้องการทดสอบในระดับที่สูงขึ้น จะต้องมีประสบการณ์การทำงานหรือประกอบอาชีพ หรือได้คะแนนรวมในสาขาและระดับที่เคยทดสอบผ่านมาแล้ว ตามที่คณะกรรมการส่งเสริมการพัฒนาฝีมือแรงงานประกาศกำหนด

### หลักฐานการสมัครทดสอบมาตรฐานฝีมือแรงงานแห่งชาติ ประกอบด้วย

1. ใบสมัครเข้าทดสอบ (ตามแบบ กสท.101) กรอกข้อความให้ครบถ้วน
2. รูปถ่ายหน้าตรง 1 นิ้ว จำนวน 2 รูป (ไม่สวมหมวก ไม่สวมแว่นตา)
3. สำเนาบัตรประจำตัวประชาชน หรือสำเนาทะเบียนบ้าน หรือบัตรอื่นๆ ที่มีเลขหมายประจำตัวประชาชน
4. หลักฐานผ่านการทดสอบ (กรณีทดสอบระดับสูงขึ้น)
5. หนังสือรับรองประสบการณ์การทำงานหรือการประกอบอาชีพ หรือสำเนาวุฒิการศึกษา



## คู่มือการติดต่อราชการ

ศูนย์พัฒนาฝีมือแรงงานจังหวัดน่าน กรมพัฒนาฝีมือแรงงาน

หน้าที่ 18

### ระยะเวลาในการสมัครทดสอบมาตรฐานฝีมือแรงงานแห่งชาติ

สมัครได้ในวัน และเวลาราชการ (วันจันทร์ – วันศุกร์ เวลา 08.30 – 16.30)

### สถานที่รับสมัครทดสอบมาตรฐานฝีมือแรงงานแห่งชาติ

สมัครเข้ารับการทดสอบมาตรฐานฝีมือแรงงานแห่งชาติได้ ณ ศูนย์พัฒนาฝีมือแรงงานจังหวัดน่าน ฝ่ายพัฒนาศักยภาพแรงงาน ตึกอำนวยการ ชั้น 2 โทรศัพท์ 054 600063

### ค่าใช้จ่ายในการทดสอบมาตรฐานฝีมือแรงงานแห่งชาติ

ค่าทดสอบ ปัจจุบันใช้ตามอัตราที่คณะกรรมการส่งเสริมการฝึกอาชีพประกาศ กำหนดอัตราค่าธรรมเนียมการทดสอบมาตรฐานฝีมือแรงงานแห่งชาติ (ประกาศเดิม) ดังนี้

ระดับ 1 จำนวน 100 บาท

ระดับ 2 จำนวน 150 บาท

ระดับ 3 จำนวน 200 บาท

### การกำหนดวันเวลาการทดสอบมาตรฐานฝีมือแรงงานแห่งชาติ

การกำหนดวันเวลาในการทดสอบฝีมือแรงงานแห่งชาติ ทางศูนย์พัฒนาฝีมือแรงงานจังหวัดน่าน จะกำหนดวันเวลาให้กับผู้เข้ารับการทดสอบ มาทำการทดสอบมาตรฐานฝีมือแรงงานแห่งชาติ



**การทดสอบฝีมือคนหางานเพื่อไปทำงานต่างประเทศ**

การทดสอบฝีมือคนหางานเพื่อไปทำงานต่างประเทศ หมายถึง การทดสอบฝีมือ ความรู้ ความสามารถ และทัศนคติในการทำงานของคนหางาน เพื่อจะไปทำงานในต่างประเทศ โดยทำการทดสอบฝีมือจากแบบทดสอบฝีมือคนหางานเพื่อไปทำงานในต่างประเทศ

**สาขาการทดสอบฝีมือคนหางานเพื่อไปทำงานต่างประเทศ ประกอบด้วย**

**กลุ่มสาขาอาชีพช่างก่อสร้าง**

1. ช่างไม้แบบ ( Framework Carpenters )
2. ช่างไม้โครงสร้าง ( Joiner Carpenters )
3. ช่างไม้ตกแต่ง ( Decorate Carpenters )
4. ช่างก่ออิฐ ( Block Layer )
5. ช่างฉาบปูน ( Plasterers )
6. ช่างปูกระเบื้อง ( Tile Layer )
7. ช่างประปา ( เดินท่อ , ประกอบท่อ ) ( Pipe Fitter )
8. ช่างประปา ( สุขภัณฑ์ ) ( Plumber )
9. ช่างประปา ( วางท่อ ) ( Pipe Layer )
10. ช่างเหล็กเสริมคอนกรีต ( Reinforcing-Steel Worker )
11. ช่างสีอาคาร ( Building Painter )

**กลุ่มสาขาอาชีพช่างอุตสาหกรรม**

1. ช่างเชื่อมไฟฟ้า ( Electric Arc Welder )
2. ช่างเชื่อมประกอบโครงสร้าง ( Structural Steel Worker )
3. ช่างเชื่อมเอ็กซ์เรย์ ( X-Ray Welder/Welder Class for NDT,RT )
4. ช่างเชื่อมก๊าซ ( Gas Welder )
5. ช่างตัดโลหะ ( Flame Cutting )



## คู่มือการติดต่อราชการ

ศูนย์พัฒนาฝีมือแรงงานจังหวัดน่าน กรมพัฒนาฝีมือแรงงาน หน้าที่ 20

6. ช่างทำท่อส่งลมและโลหะแผ่นบาง ( Sheet-Metal Worker/ Air Duct )
7. ช่างประกอบท่อ ( Pipe Fitter )
8. ช่างหุ้มฉนวน ( Insulators )

### กลุ่มสาขาอาชีพช่างเครื่องกล

1. ช่างซ่อมรถยนต์ ( Auto Mechanic )
2. ช่างเครื่องยนต์เบนซิน ( Gasoline Engine Mechanic )
3. ช่างเครื่องยนต์ดีเซล ( Diesel Engine Mechanic )
4. ช่างไฟฟ้าในรถยนต์ ( Auto Electric )
5. ช่างส่งถ่ายกำลังและเครื่องล่าง ( Auto Transmission and Suspension )
6. ช่างซ่อมยางรถยนต์ ( Tyre Repair Man )
7. ช่างอัดฉีดและบำรุงรักษารถยนต์ ( Car Service and Oiler )
8. ช่างซ่อมเครื่องจักรกลหนัก ( Heavy Equipment Mechanic )
9. ช่างซ่อมตัวถังรถยนต์ ( Car Body Repair , Car Denter )
10. ช่างสีรถยนต์ ( Car Painting )
11. พนักงานควบคุมเครื่องกลหนัก ( Heavy Equipment Operator )

### กลุ่มสาขาอาชีพช่างไฟฟ้า อิเล็กทรอนิกส์ และคอมพิวเตอร์

1. ช่างไฟฟ้าอาคาร ( Electrician Building Electrician Low-tension )
2. ช่างไฟฟ้าโรงงานหรือช่างไฟฟ้าอุตสาหกรรม ( Power Plant Electrician )
3. ช่างไฟฟ้าแรงสูง ( Electrician High tension )
4. ช่างทำความเย็นและปรับอากาศ ( Refrigeration and AirConditioning Mechanic )



## คู่มือการติดต่อราชการ

ศูนย์พัฒนาฝีมือแรงงานจังหวัดน่าน กรมพัฒนาฝีมือแรงงาน หน้าที่ 21

### กลุ่มสาขาอาชีพช่างอุตสาหกรรมศิลป์

1. ช่างไม้เฟอร์นิเจอร์ ( Furniture Carpenters )
2. ช่างสีเฟอร์นิเจอร์ ( Furniture Painter )
3. ช่างเย็บจักรอุตสาหกรรม ( Industrial Sewing )

### กลุ่มสาขาอาชีพภาคบริการ

1. ผู้ช่วยงานบ้าน ( Domestic House Helper )
2. พนักงานขับรถ ( Driver )
3. พนักงานประกอบอาหาร ( Cook )

คุณสมบัติของผู้สมัครเข้ารับการทดสอบฝีมือคนหางานเพื่อไปทำงานต่างประเทศ  
เป็นแรงงานที่มีความประสงค์จะทดสอบฝีมือเพื่อไปทำงานต่างประเทศ

หลักฐานการสมัครทดสอบมาตรฐานฝีมือแรงงานแห่งชาติ ประกอบด้วย

1. ใบสมัครเข้าทดสอบ (ตามแบบ กสท.102) กรอกข้อความให้ครบถ้วน
2. รูปถ่ายหน้าตรง 1 นิ้ว จำนวน 2 รูป (ไม่สวมหมวก ไม่สวมแว่นตา)
3. สำเนาบัตรประจำตัวประชาชน หรือสำเนาทะเบียนบ้าน หรือบัตรอื่นๆ ที่มี

เลขหมายประจำตัวประชาชน

4. สำเนาหนังสือเดินทาง (Passport) หรือเอกสารอื่นที่ระบุชื่อ - สกุล  
ภาษาอังกฤษ (เพื่อความสะดวกต่อเจ้าหน้าที่ในการออกใบรับรองผลการทดสอบ)

ระยะเวลาในการสมัครทดสอบมาตรฐานฝีมือแรงงานแห่งชาติ

สมัครได้ในวัน และเวลาราชการ (วันจันทร์ - วันศุกร์ เวลา 08.30 - 16.30)



## คู่มือการติดต่อราชการ

ศูนย์พัฒนาฝีมือแรงงานจังหวัดน่าน กรมพัฒนาฝีมือแรงงาน

หน้าที่ 22

### สถานที่รับสมัครทดสอบมาตรฐานฝีมือแรงงานแห่งชาติ

สมัครเข้ารับการทดสอบมาตรฐานฝีมือแรงงานแห่งชาติได้ ณ ศูนย์พัฒนาฝีมือแรงงานจังหวัดน่าน ฝ่ายพัฒนาศักยภาพแรงงาน ตึกอำนวยการ ชั้น 2 โทรศัพท์ 054 600063

### ค่าใช้จ่ายในการทดสอบมาตรฐานฝีมือแรงงานแห่งชาติ

ค่าสมัครทดสอบ กำหนดอัตราค่าธรรมเนียมการทดสอบ คนละ 400 บาท

### การกำหนดวันเวลาการทดสอบมาตรฐานฝีมือแรงงานแห่งชาติ

การกำหนดวันเวลาในการทดสอบฝีมือคนหางานเพื่อไปทำงานต่างประเทศทางศูนย์พัฒนาฝีมือแรงงานจังหวัดน่าน จะกำหนดวันเวลาให้กับผู้เข้ารับการทดสอบฯ

### การขอรับรองหลักสูตรและค่าใช้จ่ายในการฝึกอบรม

พระราชบัญญัติส่งเสริมการพัฒนาฝีมือแรงงาน พ.ศ. 2545 มีผลบังคับใช้เมื่อวันที่ 29 มกราคม 2546 มีวัตถุประสงค์เพื่อส่งเสริมให้เกิดการพัฒนาฝีมือแรงงานในภาค อุตสาหกรรมและบริการของประเทศ โดยมีมาตรการจูงใจด้านภาษีอากรและสิทธิประโยชน์ด้านต่างๆ ในการสนับสนุนให้ภาคเอกชนเข้ามามีส่วนร่วมในการพัฒนาฝีมือแรงงานมากยิ่งขึ้น โดยผู้ที่ได้รับสิทธิประโยชน์จากการฝึกอบรมเป็นผู้ประกอบกิจการที่มีลูกจ้าง 1 คนขึ้นไปเพื่อดำเนินการจัดให้มีการฝึกอบรมฝีมือแรงงานให้แก่ลูกจ้างของตนหรือบุคคลทั่วไปก่อนรับเข้าทำงานตามที่กำหนด (ปัจจุบันบังคับสถานประกอบกิจการที่มีลูกจ้าง 100 คน ขึ้นไป) ซึ่งมีรายละเอียดการดำเนินงานดังนี้

1. การสำรวจสถานประกอบการซึ่งมีลูกจ้างตั้งแต่ 100 คนขึ้นไป และอยู่ในข่ายบังคับตามที่กฎหมายกำหนด

- สำรวจ/ออกตรวจ/ประสานหน่วยงานที่เกี่ยวข้อง เพื่อให้สถานประกอบการที่อยู่ในข่ายบังคับมาขึ้นทะเบียนผู้ประกอบการ

2. การขึ้นทะเบียนผู้ประกอบการ



## คู่มือการติดต่อราชการ

ศูนย์พัฒนาฝีมือแรงงานจังหวัดน่าน กรมพัฒนาฝีมือแรงงาน หน้าที่ 23

- ส่งหนังสือแจ้งผู้ประกอบการให้ขึ้นทะเบียน (แบบลงทะเบียน)
- เก็บสำเนาหนังสือแจ้ง/ใบตอบรับเข้าแฟ้มผู้ประกอบการ

### 3. การรับขึ้นทะเบียนผู้ประกอบการ

- ตรวจสอบเอกสาร สท.1 สท.4 และเอกสารประกอบการขึ้นทะเบียน
- กำหนดเลขที่บัญชีผู้ประกอบการในทะเบียนคุมการรับขึ้นทะเบียน
- บันทึกข้อมูลจำนวนลูกจ้าง สัดส่วนจำนวนลูกจ้างที่ต้องฝึกอบรม

ในบัตร สท.5

- เก็บเอกสารการขึ้นทะเบียนเข้าแฟ้มผู้ประกอบการ

### 4. การดำเนินการจัดฝึกอบรมตามสัดส่วน

- คำนวณสัดส่วนจำนวนลูกจ้างที่ต้องฝึกอบรมฝีมือแรงงานประจำปี
- ส่งหนังสือแจ้งผู้ประกอบการให้จัดฝึกอบรมตามสัดส่วน (ลงทะเบียน)
- เก็บสำเนาหนังสือแจ้ง/ใบตอบรับเข้าแฟ้มผู้ประกอบการ

### 5. การยื่นแบบประเมินเงินสมทบ

- ส่งหนังสือแจ้งผู้ประกอบการให้ยื่นแบบประเมิน (แบบลงทะเบียน)
- เก็บสำเนาหนังสือแจ้ง/ใบตอบรับเข้าแฟ้มผู้ประกอบการ

### 6. การรับแบบประเมินเงินสมทบ

- ตรวจสอบเอกสาร สท.2 สท.2-1 และ สท.2-2
- ตรวจสอบการคำนวณเงินสมทบเบื้องต้นในแบบ สท.2
- ส่งเอกสารการประเมินเงินสมทบให้เจ้าหน้าที่การเงินออกใบเสร็จรับเงิน

ในกรณีผู้ประกอบการจัดฝึกอบรมไม่ครบตามสัดส่วน

### 7. การรับชำระเงินสมทบ/เงินเพิ่ม (ถ้ามี) ตามแบบประเมินที่ยื่นมา

- ตรวจสอบการคำนวณเงินสมทบในแบบ สท.2
- คำนวณเงินเพิ่ม (ถ้ามี) พร้อมจัดทำใบเรียกเก็บ (สท.7)
- ออกใบเสร็จรับเงิน



## คู่มือการติดต่อราชการ

ศูนย์พัฒนาฝีมือแรงงานจังหวัดน่าน กรมพัฒนาฝีมือแรงงาน หน้าที่ 24

- บันทึกการประเมินเงินสมทบ ข้อมูลการจัดฝึกอบรม รายการรับเงินสมทบ/เงินเพิ่ม ในบัตร สท.5

- เก็บเอกสารการประเมินเงินสมทบ เข้าแฟ้มผู้ประกอบการ

### 8. การตรวจสอบการประเมินเงินสมทบ

- นำแบบประเมินของสถานประกอบการมาตรวจสอบความถูกต้องว่าแต่ละแห่งประเมินเงินสมทบไว้ถูกต้องตรงกับความเป็นจริงหรือไม่ และบันทึกผลการตรวจแบบประเมิน ในแบบ สท.2 ในส่วนของ “บันทึกเจ้าหน้าที่”

- ประเมินเท่าเดิม

- ชำระเพิ่มเติม

- ชำระไว้เกิน

9. การชำระเงินสมทบเพิ่มเติม(กรณีผู้ประกอบการชำระเงินสมทบไว้ไม่ครบ)

- ออกใบแจ้งเงินสมทบจากการตรวจแบบประเมินเงินสมทบกองทุนพัฒนาฝีมือแรงงาน (สท.3)

- ส่งหนังสือแจ้งผู้ประกอบการให้ชำระเงินสมทบเพิ่มเติม (แบบลงทะเบียน)

- เก็บสำเนาหนังสือแจ้ง/ใบตอบรับ/สำเนา สท.3/สำเนา สท.7 เข้าแฟ้มผู้ประกอบการ

### 10. การรับเงินสมทบคืน (กรณีผู้ประกอบการชำระเงินสมทบไว้เกิน)

- ออกใบแจ้งเงินสมทบจากการตรวจแบบประเมินเงินสมทบ กองทุนพัฒนาฝีมือแรงงาน (สท.3)

- ส่งหนังสือแจ้งผู้ประกอบการให้รับเงินสมทบคืน (แบบลงทะเบียน)

- เก็บสำเนา สท.3 เข้าแฟ้มผู้ประกอบการ

### 11. การรับชำระเงินสมทบเพิ่มเติม

- ตรวจสอบแบบ สท.2 สท.3 และ สท.7 ถ้ามีเงินเพิ่มให้คำนวณเงินเพิ่มใน สท.7 ให้เป็นปัจจุบัน และประทับตรา “จ่ายแล้ว” ในแบบ สท.2 (“ส่วนของบันทึกเจ้าหน้าที่”) สท.3 และ สท.7



## คู่มือการติดต่อราชการ

ศูนย์พัฒนาฝีมือแรงงานจังหวัดน่าน กรมพัฒนาฝีมือแรงงาน หน้าที 25

- ออกใบเสร็จรับเงิน
- บันทึกรายการรับชำระเงินสมทบเพิ่มเติม/เงินเพิ่ม (ถ้ามี) ในบัตร สท.5
- จัดเก็บแบบ สท.3 และ สท.7 เข้าแฟ้มผู้ประกอบการ

### 12. การจ่ายเงินสมทบคืน

- ตรวจสอบแบบ สท.2 และ สท.3
- เขียนใบส่งจ่ายเงินคืนเงินสมทบ (ส่วนที่ 2 ของแบบ สท.3) เสนอผู้มี

อำนาจพิจารณาอนุมัติ

- ประทับตรา “รับเงินคืนแล้ว” ในแบบ สท.2 (ส่วนของ “บันทึก  
เจ้าหน้าที่”) สท.3 และ สท.6

- บันทึกรายการจ่ายเงินสมทบคืนในบัตร สท.5
- จัดเก็บแบบ สท.3 และ สท.6 เข้าแฟ้ม

### 13. การติดตามเร่งรัด (การยื่นแบบประเมินเงินสมทบ)

ตรวจสอบรายชื่อผู้ประกอบการซึ่งอยู่ในข่ายบังคับ ที่ไม่ยื่นแบบประเมิน  
เงินสมทบ

- เตือนให้ยื่นแบบประเมิน  
ส่งหนังสือเตือนให้ยื่นแบบประเมินเงินสมทบ (แบบลงทะเบียน)
- ขอเชิญพบพนักงานเจ้าหน้าที่  
ส่งหนังสือเชิญพบพนักงาน เจ้าหน้าที่ (แบบลงทะเบียน)
- สั่งให้ไปพบพนักงานเจ้าหน้าที่  
ส่งหนังสือสั่งให้ไปพบพนักงาน เจ้าหน้าที่ (แบบลงทะเบียน)
- สั่งให้ยื่นแบบประเมินและชำระเงินสมทบ  
ส่งหนังสือสั่งให้ยื่นแบบประเมินเงินสมทบ (แบบลงทะเบียน) ฉบับ

สุดท้าย

(การชำระเงินสมทบเพิ่มเติม)

- เตือนให้ชำระเงินสมทบเพิ่มเติม  
ส่งหนังสือให้ชำระเงินสมทบเพิ่มเติม (แบบลงทะเบียน)



## คู่มือการติดต่อราชการ

ศูนย์พัฒนาฝีมือแรงงานจังหวัดน่าน กรมพัฒนาฝีมือแรงงาน

หน้าที่ 26

- ขอเชิญพบพนักงานเจ้าหน้าที่  
ส่งหนังสือเชิญพบพนักงาน เจ้าหน้าที่ (แบบลงทะเบียน)
- สั่งให้ไปพบพนักงานเจ้าหน้าที่  
ส่งหนังสือสั่งให้ไปพบพนักงาน เจ้าหน้าที่ (แบบลงทะเบียน)
- สั่งให้ยื่นแบบประเมินและชำระเงินสมทบ  
ส่งหนังสือสั่งให้ยื่นแบบประเมินเงินสมทบ (แบบลงทะเบียน) ฉบับ

สุดท้าย

ผู้ประกอบการไม่ขึ้นทะเบียนและไม่แจ้งบัญชีรายชื่อบุคลากรจ้าง (ตรวจสอบพบว่าผู้ประกอบการที่อยู่ในข่ายบังคับไม่ดำเนินการขึ้นทะเบียน ตามหนังสือแจ้ง)

- ขอเชิญพบพนักงานเจ้าหน้าที่  
ส่งหนังสือเชิญพบพนักงานเจ้าหน้าที่ (แบบลงทะเบียน)
- สั่งให้ไปพบพนักงานเจ้าหน้าที่  
ส่งหนังสือเชิญพบพนักงานเจ้าหน้าที่ (แบบลงทะเบียน)

ผู้ประกอบการไม่แจ้งบัญชีรายชื่อบุคลากรจ้างของปีปัจจุบัน

- ส่งหนังสือเตือนให้แจ้งจำนวนลูกจ้างประจำปี

### 14. การดำเนินคดี

- รวบรวมเอกสารหลักฐานการติดตามเร่งรัด ส่งดำเนินการตามกฎหมาย

### 15. การเปลี่ยนแปลงข้อมูลของผู้ประกอบการ

- ตรวจสอบรายการเปลี่ยนแปลงกับเอกสารที่เกี่ยวข้อง
- บันทึกการเปลี่ยนแปลงใน สท.5 เพิ่มผู้ประกอบการ หรือทะเบียนที่

เกี่ยวข้องอื่น ๆ

- ส่งหนังสือขอหลักฐานการหยุดกิจการเพิ่มเติม

### 16. การรายงานผลการปฏิบัติงาน

- การรับขึ้นทะเบียน
- การประเมินเงินสมทบ

รายงานผลการดำเนินงานส่งให้กลุ่มงานกองทุนพัฒนาฝีมือแรงงานภายใน  
ระยะเวลาที่กำหนด



## คู่มือการติดต่อราชการ

ศูนย์พัฒนาฝีมือแรงงานจังหวัดน่าน กรมพัฒนาฝีมือแรงงาน      หน้าที่ 27

### การประเมินผลสมทบกองทุนพัฒนาฝีมือแรงงาน

ขั้นตอนการส่งฟ้องคดีลูกหนี้กองทุนพัฒนาฝีมือแรงงาน มีดังต่อไปนี้

1. ตรวจสอบเอกสารสัญญาเงินกู้ สัญญาค้ำประกัน ตลอดจน เอกสาร หลักฐานต่าง ๆ ที่เกี่ยวข้อง
2. ตรวจสอบว่าหน่วยงานที่เป็นผู้กู้ให้กู้ ดำเนินการครบกระบวนการตามระเบียบหรือกฎหมายที่กำหนดไว้แล้วหรือไม่
3. ดำเนินการคัดแบบรับรองรายการทะเบียนราษฎรของบุคคล ว่ามีผู้กู้ยืมภูมิลำเนาอยู่จังหวัดที่จะดำเนินการส่งฟ้องหรือไม่
4. ประสานงานกับหน่วยงานที่เป็นผู้ให้กู้ยืม เพื่อขอตารางคำนวณค่าเสียหายพร้อมดอกเบี้ย เบี้ยปรับตามกฎหมายและทุนทรัพย์ในการฟ้องคดี
5. จัดทำสรุปข้อเท็จจริง พร้อมรวบรวมเอกสารหลักฐานต่าง ๆ ประกอบการดำเนินคดี
6. จัดทำหนังสือให้ผู้อำนวยการศูนย์พัฒนาฝีมือแรงงานจังหวัดลงนามถึงอัยการจังหวัด เพื่อขอความร่วมมือในการจัดพนักงานอัยการดำเนินคดีแพ่ง
7. จัดส่งหนังสือถึงสำนักงานอัยการจังหวัด พร้อมทั้งส่งเอกสารหลักฐานต่าง ๆ ที่เกี่ยวข้องในการดำเนินคดี
8. จัดส่งค่าธรรมเนียมศาลและค่าใช้จ่ายในการดำเนินคดี
9. ไปศาลในวันที่ศาลนัดสืบพยาน
10. ติดตามความคืบหน้าของคดีกับพนักงานอัยการ
11. รับผลการพิจารณาคดีจากพนักงานอัยการ
12. เสนอความคิดเห็นต่อผู้อำนวยการศูนย์พัฒนาฝีมือแรงงานจังหวัด กรณีศาลพิพากษาไม่เต็มคำฟ้อง ว่าสมควรอุทธรณ์หรือไม่
13. ติดตามการชำระหนี้ของลูกหนี้ตามคำพิพากษา เพื่อแจ้งอัยการขอให้ศาลออกหมายบังคับคดี กรณีลูกหนี้ไม่ปฏิบัติตามคำพิพากษา

## คณะผู้ดำเนินการ

### ที่ปรึกษา

นายมานิตย์ มงคลชื่น

ผู้อำนวยการศูนย์พัฒนาฝีมือแรงงานจังหวัดน่าน

### ผู้จัดทำ

นายสัตย์ชัย ภัทรวรากล

หัวหน้าฝ่ายพัฒนาศักยภาพแรงงาน

### ผู้ดูแลระบบเทคโนโลยีสารสนเทศ

นายจตุพร พวงไวย์

นักวิชาการพัฒนาฝีมือแรงงานชำนาญการ

นายชรัตน์ เทพโษะ

นักวิชาการพัฒนาฝีมือแรงงานปฏิบัติการ

### เว็บไซต์

[www.dsd.go.th/nan](http://www.dsd.go.th/nan)

\*\*\*\*\*